

TOUS ENSEMBLE

Bulletin de liaison de l'Association pour
le Don de Sang Bénévole d'ENTZHEIM



Siège social : 3, impasse des Mirabelles

Email : adsbe@orange.fr

Site Internet : www.adsb-entzheim.asso.fr

Février 2008 N° 22

DON DU SANG



DON D'ORGANES

*A tous les donneurs de sang,
Et à tous ceux qui les accompagnent dans leur démarche*

Chaque année des milliers de personnes sont sauvées grâce à la générosité de donneurs, grâce aussi au travail des Associations. Il y a une prise de conscience de la société de l'importance à réfléchir et à participer aux deux grandes causes que sont : le don du sang et le don d'organes.

Le don du sang est la grande sœur du don d'organes et c'est tout naturellement, comme dans une famille, que les chemins de l'ADSB d'Entzheim et de l'ADOT 67 se croisent très souvent pour la réalisation d'actions communes. Nous sommes animés par un esprit de solidarité transmis par ceux qui nous ont précédé et ceux qui l'ont relayé. Et les enjeux de l'effort commun, nous le connaissons : parler du don de sang et du don d'organes, informer, expliquer, répondre aux questions. Nous remplissons une fonction d'intérêt général.

L'éthique relie les deux causes : le volontariat, l'anonymat et le bénévolat.

En unissant nos efforts, il est possible de mettre en place des actions importantes comme « *La Marche pour la Vie* » superbe aventure où Jean-Pierre NOEPEL a marché d'Entzheim jusqu'à Nice en défendant les deux causes tout au long de son périple. Encore bravo.

Mais la marche pour la vie continue et c'est côte à côte que nos deux Associations cheminent en concrétisant d'autres actions.

Nous avons la même ouverture d'esprit, la même volonté de servir ces deux causes et les bénévoles de nos Associations accueillent régulièrement des stagiaires, des étudiants. Tout ce petit monde se concerta, travaille, avance et mène à bien les projets choisis de promotion.

Beaucoup de travail accompli mais beaucoup reste encore à accomplir. Tous les spécialistes sont unanimes : nous aurons encore longtemps besoin de sang, besoin d'organes et de moelle osseuse. Et donc de donneurs. Alors continuons, tant l'ADSB que l'ADOT 67, à être au service de tous les malades et à poursuivre ensemble « LA MARCHÉ POUR LA VIE ».



Au nom du comité de l'ADOT 67

Christiane Debs

<http://www.france-adot.org/>

Un remerciement à vous, chers inconnus qui lirez ces lignes, vous qui avez déjà donné du sang, ou allez en donner, vous qui avez réfléchi au don d'organes ou vous qui avez une carte de donneur.

*Parler du don autour de vous fait avancer ces deux grandes causes qui
permettront à des malades de poursuivre leur chemin.....ou peut-être le vôtre....*

Le don de sang : un geste simple mais efficace

Chers amis donneurs de sang bénévoles, anciens donneurs et sympathisants,

Les temps changent ! Voilà revenu le temps du regain d'intérêt pour la transfusion sanguine. Après le scandale du sang contaminé, qui à la fin des années 1980 avait fait douter de nombreux donneurs de base, il en aura fallu du temps et des efforts pour que cette technique thérapeutique devenue très sécurisée puisse regagner petit à petit la confiance des médecins et de la population en général ! A présent, heureusement pour les malades, c'est chose faite puisque **la demande des hôpitaux en produits sanguins est en augmentation constante** : + 6% env. rien qu'en 2007. Et c'est parti pour durer ! Certes, les progrès de la médecine et l'allongement de la durée de vie n'y sont pas étrangers.

Mais une question se pose en permanence : **les dons suivent ils ?** S'il est vrai que le nombre de dons, aussi bien en sang total qu'en plasma et en plaquettes, ont été une nouvelle fois en notable augmentation en 2007 dans notre région (sang total + 5% env.) et a fortiori à Entzheim (+ 9,5 %) où grâce à vous, chers amis donneurs, **nous avons battu tous les records depuis la création de l'association en 1985**, il n'en est malheureusement pas de même au niveau national. Il suffit de se rappeler les appels au don que l'Etablissement Français du Sang a du lancer périodiquement sur tous les médias suite au risque de pénurie accru dans certaines régions ; la dernière d'ampleur nationale un peu avant les fêtes de fin d'année 2007 où les stocks étaient au plus bas.

En conséquence, malgré les très locales, nous devons **continuer à** santé le permet. Mais il nous faut **nouveaux** à venir nous rejoindre solidarité aussi simple qu'efficace. **quotidiens**. Rien qu'en Alsace, 600 chaque jour pour sauver des vies. malades, les accidentés, les greffés attendent nos dons qui conditionnent chirurgie cancer, transplantations, cage thoracique...) et certains hémorragies, anémies,

*« La vie c'est comme une
bicyclette :
il faut avancer pour
ne pas perdre l'équilibre »
Albert Einstein*

bons résultats de nos collectes **donner notre sang** si votre état de aussi **chercher à convaincre des** pour accomplir ce geste de Car, **les besoins en sang sont** dons de sang sont nécessaires Ni trêve, ni vacances donc ! Les et bien sûr médecins et chirurgiens certaines opérations (cœur, hanches et articulations, cerveau, traitements (brûlures graves, leucémies...).

A la différence d'un certain nombre de domaines où notre pays n'excelle pas, nous avons la chance de disposer en France, ainsi que dans la plupart des pays européens, d'un **système transfusionnel très sûr et performant**, uniquement basé sur la générosité de donneurs non rétribués que nous sommes. Mais le **fragile équilibre entre besoins en sang et dons recueillis** serait vite rompu si les donneurs bénévoles venaient à manquer. En cas de pénurie trop fréquente, nous courrons le risque d'utilisation à terme d'autres moyens susceptibles de procurer tous les produits sanguins nécessaires pour soigner les malades qui eux sont de plus en plus nombreux ! De cela nous n'en voulons pas, car nous sommes convaincus que seul notre geste généreux et purement gratuit (ni argent à donner ni à recevoir) pourra offrir la meilleure sécurité transfusionnelle aux malades.

C'est pourquoi, **l'ADSBE continuera à œuvrer sans répit pour la promotion du don de sang** sous toutes ses formes à Entzheim (et même ailleurs grâce à nos sites Internet notamment) en proposant différentes manifestations que vous connaissez et en participant à quelques autres comme le Téléthon organisé chaque année par l'ADAPEI (A ce propos, pour la 1^{ère} fois, des essais cliniques sont en cours pour combattre certaines maladies du sang). En effet, plutôt que de nous limiter uniquement à organiser nos 5 collectes annuelles, qu'au demeurant nous préparons au mieux à votre intention, nous avons choisi d'être présents dans la vie du village pour que **tout entzheimois connaisse, et si possible reconnaisse, l'importance et l'utilité du don de sang pour les malades**. Première étape obligée pour prendre pleinement conscience avant, en tout cas nous l'espérons, d'effectuer le premier don. Aucun produit de remplacement du sang n'étant en vue !

Avec votre soutien, c'est tout le sens de nos actions entièrement tournées vers les autres pour aider, soulager, guérir des personnes comme nous mais qui sont malades.

Plus que jamais, merci de venir offrir votre sang à nos collectes.

Bonne Santé à Tous,
Pierre FRIEDRICHS
Président fondateur

Pourquoi je suis Donneur de Sang Bénévole ?

Lors de campagnes pour le DON DE SANG, des jeunes m'ont parfois posé la question. La première fois, j'ai dû réfléchir, avant de trouver une réponse. **En vérité, j'ai le sentiment d'être né donneur de sang, n'ayant eu aucun besoin d'être convaincu, c'est venu tout naturellement. Je me suis alors demandé : Pourquoi ? Froide charité altruiste ?**

1. Je suis né à Strasbourg, de mère alsacienne et de père vaudois. J'ai appris très tôt à lire avec l'oncle Hansi et à aimer cette plaine traversée par le Rhin et l'Ill, où beaucoup de sang a coulé au cours des siècles. J'ai aussi vite pris le goût de la lecture des journaux de mon père et je me souviens encore : sanglante guerre d'Espagne, invasion de l'Abyssinie, de l'Albanie ; délirant scénario hitlérien des Jeux Olympiques de 1936, alors que les Allemands venaient voir à Strasbourg le film « Im Westen nichts Neues ! » interdit dans le Grand Reich.



Amicale des Donneurs de Sang de Saint-Julien-en-Genevois, le 20 mai 2006 : Réception de Jean-Pierre Noepfel, le Marcheur pour la Vie, Jeannine et Ricky,

4. 1960 : je me retrouve à Genève, pour raison professionnelle. Au Centre de Transfusion Sanguine de l'Hôpital Universitaire, je change de carte de donneur bénévole, découvre un système suisse plus strict, des casse-croûtes plus diététiques, sans vin mais avec chocolat, et que le DON DE SANG peut être bénéfique pour le donneur : à la cinquantaine, le médecin du Centre décèle ma tendance à l'hypertension et me permet de me soigner à temps!

Je me retrouve quelques temps donneur de sang bénévole, sur Antibes, à l'unité mobile de l'Institut TZANCK. En 1984, je transfère mon domicile à St-Julien-en-Genevois, mais continue à donner mon sang à Genève, tout en me retrouvant non seulement adhérent à l'Amicale DSB du chef-lieu, mais admis au Comité, puis élu président !

Un tournant ! Le simple donneur, satisfait de son acte altruiste, découvre l'autre réalité du DON DE SANG : celle des collectes en campagne, du recrutement, pour assurer la relève,

2. Puis l'Histoire s'emballa : évacuation de Strasbourg, l'attaque du 10 mai 1940, les premiers morts que je voyais, des Français qui s'étaient battus jusqu'au bout ! Puis les bombardements, les morts civils protégés par les Conventions de Genève ; les oncles incarcérés par la Gestapo, l'horrible camp du Struthof... et l'interdiction de parler le Français !

Avant la libération, il y eut encore les « malgré-nous » et la monstruosité du « Volkssturm » avec de nouveaux morts, dont les premiers américains. Puis c'est le déboulement de la 2^{ème} DB, la liesse populaire, sur la place Kléber, tout à fait semblable à celle qu'avait vécu ma mère, en novembre 1918. Elle se trouvait alors sur un balcon, réservé aux jeunes filles du Lycée Lucie Berger, surplombant la place. Et dire qu'à l'époque mon père, comme beaucoup d'autres, avait espéré que la Grande Guerre, serait la « der des der !!! »

3. Puis l'armée française m'incorpore avec la classe 49 et elle nous oblige à re-manier... des Mauser prussiens!... J'ai cependant la chance de me retrouver à Toul, à l'infirmerie de garnison, avec un toubib sympa. Avec lui, je découvre, outre les vaccinations, prises de sang et autres joyeusetés, la transfusion sanguine, qu'il imaginait s'étendant à toutes les forces armées. Hélas, il meurt en Indochine, avant de voir son rêve se réaliser.

Sorti de l'armée, je me retrouve à Nancy, je fonde une famille et j'assiste en personne à la naissance de mes trois enfants et surtout, je deviens enfin donneur de sang bénévole, à l'Hôpital Central, à une époque où on pouvait donner son sang tous les mois ! J'y ai aussi reçu ma première et seule médaille...

5. mais surtout l'amitié, le dévouement désintéressé, la convivialité, les rencontres aux Congrès régionaux, nationaux et enfin, les relations internationales. Ainsi, l'Amicale participe au Jumelage entre notre cité et Mössingen (Bade-Wurtemberg), rencontre les donneurs de la Croix-Rouge et organise des visites réciproques. C'est aussi avec leur participation, que sont fêtés les 10 et les 20 ans de l'association. Avec les donneurs valdôtains de l'A.V.I.S, elle organise l'ascension du Mont-Dolent, par des cordées venues d'Allemagne, d'Italie, de Suisse et de France.

Enfin, l'Amicale participe en 2006 à la réception de la Flamme de la Vie et surtout à celle du **Marcheur pour la Vie**, faisant étape pour un week-end, sur son parcours de 1141 km. **J'ai ainsi la grande satisfaction de renouer étroitement avec mes racines alsaciennes et de continuer de donner mon temps de retraité, pour le DON DE SANG.**

Maxime CHAPUIS, Secrétaire de l'ADSB de St JULIEN EN GENEVOIS (74 Haute Savoie)

☺ **L'ADSBE a fêté son 5500^{ème} DONNEUR lors de la collecte de mars** ☺



Lors de la collecte du 12 mars 2007, l'ADSBE a eu le plaisir d'enregistrer son 5500^{ème} donneur en la personne de **Melle Siham CHOUAKI**, jeune donneuse d'Entzheim qui venait en outre d'obtenir son 1er diplôme (bronze - niveau 1) pour 3 dons et plus.

Pour marquer cet évènement, un **cadeau souvenir** a été offert au nom de l'ADSBE par le président Pierre FRIEDRICHS entouré de membres du Comité : les vices présidentes Yvonne BREVERS et Elisabeth HASSENFRTZ ainsi que de la secrétaire-adjointe Anaïs WEBER qui est également responsable « jeunesse ».

En félicitant cette donneuse qui incarne la relève tant nécessaire pour répondre aux besoins croissants en produits sanguins, le comité espère que cet exemple

*sera suivi par beaucoup d'autres jeunes de 18 ans et plus qui, à l'occasion de leur majorité, reçoivent tous **notre nouvelle carte d'anniversaire** - très originale avec des « paroles de jeunes » - créée début 2007 par des étudiants de l'IUT Louis Pasteur de Strasbourg dans le cadre de leur projet tutoré avec l'ADSBE (visible sur le site en page autres activités).*

LE CHIFFRE

▶ **48.1%**

Soit 148 donneuses de sang à Entzheim sur un total de 308 inscrits dans notre fichier à la fin de l'année 2007.

Contrairement à l'échelon national (50.8 %), la parité est donc presque atteinte par rapport aux 160 donneurs de sang masculins !

Encore un petit effort, Mesdames, même si le % que vous représentez est en légère baisse par rapport à 2003 : 49,6 %



>>> Un voyage se termine, un autre commence...

Extrait d'un courriel de notre partenaire et ami Julien LEBLAY au cours de sa traversée de l'Amérique du Sud à vélo en faisant la promo du don de sang :

« L'aventure se poursuit donc, sur un nouveau continent !

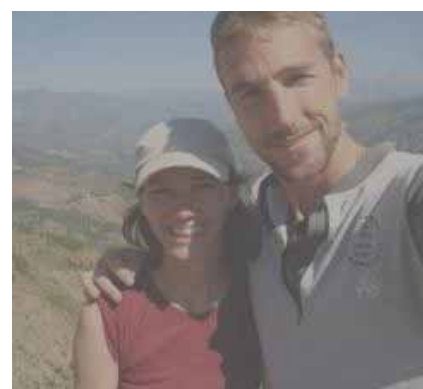
Au plaisir de poursuivre le voyage avec vous ! C'est reparti pour 14000 km à vélo... Julien »

>> voir article complet sur notre blog<<

Vous pouvez suivre son voyage et voir les photos sur:

<http://j.leblay.free.fr>

<http://voyage-grand-coeur.org>



**BRAVO JULIEN
et à BIENTOT
à ENTZHEIM !**

❖ SOLIDARITÉ DES DONNEURS DE SANG POUR UNE MALADIE GENETIQUE ❖

La 12^{ème} Marche pour la Solidarité de l'ADSBE était dédiée en 2007 à l'Association Française du Syndrome de Rett (AFSR).



Le syndrome de Rett est un grave désordre neurologique d'origine génétique. Il provoque un handicap mental associé à une infirmité motrice plus ou moins sévère, autrement un polyhandicap, souvent aggravé par des problèmes neurologique (épilepsie) et/ou respiratoires.

La quasi-totalité des malades connus sont des filles. La fréquence de ce syndrome est imprécise elle est cependant estimée à 1 naissance sur 10 000 à 15 000, soit 25 à 40 nouveaux cas par an en France.

Fin 1999, des anomalies ont été mises en évidence dans le gène *MecP2* sur le chromosome X chez des filles atteintes du syndrome de Rett. La recherche continue pour tenter de comprendre s'il y a qu'un seul gène en cause et par quels mécanismes les anomalies retrouvées provoquent le syndrome.

Fondée en 1988 par quatre familles, l'Association Française du Syndrome de Rett (AFSR) rassemble aujourd'hui plus de 1 100 adhérents et représente près de 400 filles ou jeunes femmes atteintes de la maladie. Elle a pour objectifs de soutenir les familles, faire connaître la maladie, promouvoir la recherche et agir pour la reconnaissance de la personne polyhandicapée au sein de la collectivité.

Chaque année, plusieurs manifestations sont organisées soit par des familles, soit par d'autres associations, amies ou partenaires d'un jour, afin de soutenir les actions de l'AFSR, notamment les projets de recherche médicale. Les ressources de l'AFSR sont en effet constituées à près de 80 % par des dons, produits des adhésions et résultats de telles actions ou manifestations.

La Marche du 16 septembre 2007 organisée par l'ADSBE participe à cette généreuse solidarité qui permet à l'AFSR de poursuivre son action et notamment d'inciter des chercheurs à s'intéresser au syndrome de Rett, pour comprendre, accompagner, soulager ou réduire certaines manifestations de la maladie ... et peut-être un jour soigner ou détecter au plus tôt la maladie.

Le soutien à notre cause à travers une manifestation comme cette marche revêt pour les membres de l'AFSR un caractère particulier puisque l'une des caractéristiques principales de la maladie est l'absence ou l'altération de la marche dès le plus jeune âge. Marcher ou courir pour nos filles qui se déplacent pour la plupart en poussette ou en fauteuil prend donc tout son sens au mot solidarité. A noter que le parcours de 5km proposé autour d'Entzheim ce 16 septembre était tout à fait adapté à des fauteuils roulants; encore une marque de solidarité bien réelle.



Lors de la remise des coupes aux marcheurs, Delphine, Nathalie, Laura et Alice étaient au premier rang pour marquer de leur présence et de leurs sourires la reconnaissance de toutes les "filles Rett" et des familles adhérentes à l'AFSR.



Nos remerciements les plus sincères vont à M. Friedrichs, président de l'ADSBE, et à son équipe pour cette l'organisation sans faille de cette événement, qui a permis de remettre 1 288,00 € à l'AFSR, ainsi qu'aux responsables de l'association théâtrale Entzhemer Seeknackes pour leur don inattendu et si sympathique.

Jean David MEUGE
Délégué régional de l'AFSR
<http://asso.orpha.net/AFSR/>

2007: UN GRAND BOND ET TOUJOURS DES NOUVEAUTES

I- LES DONNÉS DE SANG: PERFORMANCE ET ENDURANCE

◆ **Résultats chiffrés**

*les 5 collectes de sang locales

Dans le but d'économiser du papier et de nombreux pas, nous avons décidé de ne plus distribuer de tracts dans les boîtes aux lettres. C'est donc avec une attention particulière que nous avons démarré la collecte de janvier qui se révéla tout à fait prometteuse : 80 donateurs ont été au rendez-vous pour la soupe aux pois ! 3 autres collectes ont été bien fréquentées avec 73 présents. Seule la collecte d'août n'a pas suivi le rythme, mais les 59 donateurs qui se sont déplacés ce jour là méritent une mention particulière pour avoir bravé le vent, la pluie et les éclairs de l'orage mémorable qui inonda une partie d'Entzheim ! Avec **359 donateurs**, l'année 2007 fut le **meilleur cru** depuis la création de l'association et a permis de réaliser **un bond de 9,5 %** par rapport à 2006. Seuls petits regrets : le nombre de nouveaux donateurs (34 dont 16 pour leur premier don) et le nombre de personnes ajournées (22 = 6,1% de l'ensemble) n'ont pas évolué dans le bon sens. Cependant, les 16 % de jeunes de 18 ans qui se sont présentés suite au courrier d'invitation nous laissent confiants !

*les 4 minibus:

Bien engagé avec 3 premiers minibus complets, le bilan annuel promettait d'être positif, mais le dernier groupe réduit à 6 participants a fait régresser le total ! **Rien n'est acquis d'avance !** Le nombre de dons en plasma (30) n'a donc pas progressé mais nous avons inscrit 7 nouveaux donateurs en plasmaphérèse sur notre liste !

*le nombre de donateurs (308) et de membres de l'association (332) est en progression et constitue un signe concret de notre présence sur le terrain.

◆ **Organisation**

*Améliorer l'accueil, répondre aux directives de l'EFS, trouver de nouveaux donateurs restent nos préoccupations constantes. C'est ainsi que nous avons procédé à quelques retouches pour gagner en efficacité :

- vu les bons résultats des collectes « sans tract », leur distribution est définitivement supprimée
- pour mieux gérer le flux des donateurs, le début de collecte a été avancé de 30 minutes pour étaler la séance sur 3 heures. Quand la liste d'attente s'allonge, un numéro d'ordre est distribué pour ne pas louper son tour (mais il sera peut-être remplacé par le jeu de la chaise musicale...)
- nous n'avons pas suivi la décision de l'EFS de ne plus offrir de boissons alcoolisées car nous comptons sur la sagesse de nos donateurs pour consommer avec modération.

*Avec des besoins de sang sans cesse croissants (en 2008: + 5% en sang total, + **30% en plasma**), l'EFS ne nous laisse aucun répit. L'accompagnement lors du premier don et la fidélisation des donateurs nous tiennent à coeur, mais la plus grande difficulté reste le recrutement des donateurs de plasma. La prospection auprès des donateurs confirmés et la pré-inscription lors des collectes sont indispensables pour amorcer puis compléter les listes des participants aux minibus, mais les absents de dernière minute ne peuvent pas toujours être remplacés, faute de «réservistes». **L'appel aux volontaires pour donner du plasma est donc plus que jamais d'actualité.**

II- INFORMATION ET PROMOTION DU DON DE SANG

◆ **Quelques temps forts** au service du don de sang ont rythmé l'année associative:

*l'AG, moment statutaire que nous avons complété par de l'information médicale au moyen d'une vidéo et un échange avec le Dr Halter a réuni 34 personnes, mais peu des 42 récipiendaires invités. La démission de Robert Eva après 9 années de forte implication en tant que trésorier et une présence, secondée par sa femme, en cuisine lors des collectes nous a obligé à revoir l'organisation de la trésorerie. Heureusement, les 2 "nouveaux" trésoriers n'étaient pas des novices et ont pris le relais sans difficultés. Antoine Lopez, coopté dans la foulée, a sauté dans la place vacante et y a fait ses preuves en tant qu'administrateur intéressé et efficace .

*la Journée Mondiale pour le don de Sang a été marquée, avec deux semaines d'avance, par un stand devant la boulangerie. La distribution de tracts et petits objets de propagande a permis aux membres du comité d'engager des échanges souvent constructifs avec les passants et de récolter quelques promesses de dons.

*les congrès et conseils chapeautés par l'Union Départementale ont amené quelques représentants de l'ADSBE à Reichshoffen, Mundolsheim et Strasbourg à l'écoute des bilans, objectifs et innovations de l'EFS: nos actions d'information et notre présence continue sur la place publique sont plus que jamais nécessaires pour que **l'invitation au don de sang devienne un message perpétuel en direction de tout citoyen adulte.**

◆ **De nouveaux outils de propagande** ont été créés, sur proposition du président, par un groupe d'étudiante de l'IUT de Schiltigheim. Après maints courriels, réunions et essais, l'ADSBE dispose, dans sa panoplie de:

*une plaquette de présentation de l'association

*une carte anniversaire originale destinée aux jeunes de 18 ans

*et SON BLOG créé le 13 février 2007, qui a eu 191 visites avant même son lancement officiel : c'est le miracle de l'Internet grâce à qui le temps ne semble plus exister!

III - SOLIDARITE ET CONVIVIALITE

- ◆ **la Marche pour la Solidarité** reste notre action phare : la 12^e édition a réuni 354 marcheurs. Ce fut une belle réussite grâce à un réel partenariat, au beau temps qui fut de la partie et l'équipe de 23 bénévoles affairés au stand et dans la salle des fêtes, grâce aussi aux donateurs de tombolas et à l'OCOVAS qui a fourni l'animation musicale. C'est avec fierté que nous avons remis un chèque de 1288 € (complété par un don des Seekneckes) au représentant de l'AFSR (voir p3).
- ◆ **le jumelage avec l'Association pour le Don de Sang de Biot** (voir p 4 et 5) fut une expérience inoubliable pour les 12 Alsaciens qui ont fait le déplacement dans les Alpes Maritimes et constitue sans doute le début d'une aventure à épisodes...



- ◆ **La Ligue contre le Cancer** a pu compter sur la présence de Jean-Pierre et de Pierre à différents moments de son activité et nous a permis de vivre une expérience inédite lors du 2^e Relais de la Vie à Nordheim les 22 et 23 septembre. L'organisation initiée par notre président a réuni une équipe de 35 personnes autour de Jean-Pierre et la somme de 288€ remise dans la cagnotte de la Ligue (résultat final de la manifestation: 30690 €).
- ◆ Les relais pour tenir les 24 heures de marche autour du stade se sont enchaînés dans la bonne humeur et chacun garde un souvenir particulier de cette journée partagée par des valides au bénéfice des malades du cancer.

- ◆ **l'AICF** (voir bulletin n°21) a été destinataire de 7 colis de médicaments et matériel d'information (tracts, brochures,...) d'un poids total de 34,5 kg, acheminés par Aviation Sans Frontière de Orly à Brazzaville. Tout au long de l'année, l'échange de courriels entre les présidents a maintenu un contact suivi entre nos 2 structures.

- ◆ **Les ramassages**

Pour répondre au mieux à la demande de l' AICF, nous avons rajouté un 2^e ramassage de médicaments lors de la collecte de mars. C'est ainsi que nous avons collecté sur l'année:

- bouchons en plastique : 51 sacs de 15kg
- bouchons en liège : 1 sac spécial
- médicaments : 16 kg non périmés

96 kg périmés: malgré nos 2 appels, cette quantité augmente et représente

un grand gâchis qui pourrait être évité par un tri régulier de notre armoire à pharmacie

► **apportez les médicaments non utilisés, sans les stocker, à la collecte de mars ou d'octobre**

- radiographies :82 kg
- 150 lunettes de vue, 52 lunettes de soleil, 68 étuis et 2 appareils auditifs
- 76 kg de revues et livres et environ 140 cartes postales et 5 cartouches vides de fax et d'imprimantes

- ◆ **l'ADAPEI** nous a donné, comme chaque année, l'occasion de joindre l'agréable à l'utile en participant à l'après-midi récréative dans le cadre du Téléthon et à leur traditionnel barbecue estival.
- ◆ **Une excursion** dans les Hautes Vosges a emmené 40 joyeux donneurs de sang et sympathisants découvrir une saboterie et un élevage de lamas avant de déguster un repas marcaire!



Pour ne rien oublier, il faut aussi citer la participation d'un groupe de cyclistes à la journée Sport pour Tous, l'intervention de Jean-Pierre à l'Ecole Elémentaire, le suivi de notre site Internet et la vente de 926 objets de Noël!

C'est donc avec satisfaction et le sentiment d'avancer dans la bonne direction que nous nous retournons vers cette année passée et c'est avec confiance et de nouveaux projets que **nous regardons en avant en comptant toujours sur le soutien et la présence de vous tous, donneurs de sang et sympathisants.**

EN PLUS DE SON SITE, L'ADSBE A SON BLOG !



Grâce au projet tutoré avec des étudiants de l'IUT Louis Pasteur à Strasbourg, l'ADSBE dispose de son blog depuis mars 2007 en complément de son site Internet :

<http://donneurs-de-sang-sans-frontieres.over-blog.com/>

Ce nouveau média répond notamment à l'engouement des jeunes blogueurs envers ce nouveau média qui permet une grande facilité de mise à jour.

Toujours dans le but de faire connaître le don de sang, son objectif est double :

- proposer un espace interactif ouvert à tous - d'où le nom choisi - pour y déposer les témoignages de donneurs, receveurs...
- tenir informer en quasi temps réel de la vie de l'association : excursion, Téléthon, Journée « Sport pour Tous » du 1^{er} mai, marches...

Voici quelques extraits de témoignages reçus directement sur le blog (sur lequel chacun peut de plus laisser son commentaire):

>>> Témoignage de Haddad

Madame, monsieur,

Je suis un donneur de sang bénévole et régulier à nos jours. Je fais partie d'une association de donneurs de sang bénévoles et je suis un humanitaire convaincu de ce simple geste qui sauve des vies humaines.

J'aimerais faire encore plus, j'habite un pays sous développé, la raison qui fait que ce domaine du don de sang manque beaucoup, chez moi, on s'intéresse pas aux malades.

Voilà, moi j'aimerais faire quelque chose pour ça sincèrement, je vous demande de m'aider. Merci d'avance.

HADDAD de ?

>>> De Russie !

Hi ! I find your site in Google It's nice ! I have already given blood I have no own homepage

Carolina from RUSSIA

Traduction : Salut ! J'ai trouvé votre site sur Google Il est sympa ! J'ai déjà donné du sang Je n'ai pas de page perso
Caroline de Russie

>>> Témoignage d'un premier don de sang

Je tiens tout d'abord à souligner que c'est ma présence au sein de mon groupe de projet tuteuré en collaboration avec l'association des donneurs de sang d'Entzheim qui m'a poussé et m'a donné l'envie de donner mon sang, car sans cela, il ne me serait peut-être jamais venu l'idée d'accomplir cet acte.

On dit habituellement que le premier don de sang a toujours une connotation particulière. En effet, il existe indéniablement une sorte d'angoisse et d'appréhension à l'idée de donner son sang. J'essayais dans la mesure du possible de faire abstraction de mon appréhension quelques heures avant le don car je sentais bien que mon stress était palpable. Mais ce stress est vain en réalité; car pour ma part, tout s'est très bien passé. L'accueil était agréable et chaleureux.

J'ai trouvé que le remplissage du questionnaire suivi de l'entretien avec un médecin constituaient une étape, certes quelque peu redondante, mais nécessaire pour déterminer si oui ou non, il est possible de donner son sang.

Pour ce qui concerne le don en lui-même, je n'ai pratiquement rien senti: la position couchée sur le lit est relativement agréable et les conditions sont réunies afin que le donneur se sente bien. Le plateau repas d'après le don fut bienvenu. En effet, la fatigue se faisait tout de même ressentir, c'est pourquoi il est très important de ne pas venir à jeun, mais au contraire, de s'être bien alimenté au préalable - chose que je n'avais pas fait.

Finalement, je considère ma première expérience en tant que donneur comme très satisfaisante. J'ai d'ailleurs ressenti un sentiment de fierté en accomplissant cet acte noble.

De ce fait, je compte désormais renouveler cette expérience dès qu'il me sera possible de le faire!

Et vous comment s'est passé votre premier don de sang? N'hésitez pas à laisser des commentaires !

Julien, étudiant



Profitions pour présenter à ceux qui ne sont pas (encore) des adeptes d'Internet, à quoi ressemble la page d'accueil de notre déjà bien connu et régulièrement tenu à jour en ligne depuis sa création en 2001 (déjà !) : <http://www.adsb-entzheim.asso.fr/>

Entre autres, vous y trouverez les dates et résultats des collectes et des minibus de plasma, nos activités, des articles..., beaucoup de photos dans la galerie, un quiz pour tester vos connaissances, des archives et les adresses des sites partenaires à découvrir.

Le DON DE MOELLE : un espoir de guérison de maladies graves comme les leucémies

(Par Pierre Friedrichs ADSBE Entzheim)



*La greffe de moelle représente un espoir de guérison, parfois le seul. Cependant, certains malades ne peuvent être soignés faute de trouver un donneur compatible. En France, 150 000 personnes se sont déjà engagées à donner leur moelle osseuse (3600 en Alsace fin 2006). **Seriez-vous prêt à devenir volontaire pour faire un don ?** Pour vous aider à vous décider, nous avons sélectionné pour vous quelques réponses simples à des questions que vous pourriez vous poser.*

QU'EST-CE QUE LA MOELLE OSSEUSE ? La moelle osseuse est répartie dans les os du corps. Elle fabrique les cellules du sang (globules rouges, globules blancs, plaquettes sanguines) qui se renouvellent régulièrement. Il ne faut pas la confondre avec la moelle épinière, présente dans la colonne vertébrale, avec laquelle elle n'a rien à voir.

QUI PEUT DEVENIR DONNEUR VOLONTAIRE ?

Toutes les personnes en bonne santé, de 18 à 50 ans, qui acceptent d'être disponibles pour donner un peu de leur moelle osseuse à un malade qu'elles ne connaîtront pas. Elles resteront inscrites sur le registre des donneurs volontaires jusqu'à l'âge de 60 ans.

QUI GREFFE-T-ON ? Les greffes de moelle osseuse sont destinées aux malades dont la moelle ne fonctionne plus (aplasie) ou est envahie par des cellules cancéreuses (leucémie). Une maladie affectant la moelle osseuse entraîne des conséquences graves : l'absence de globules rouges provoque une anémie ; celle de globules blancs des infections ; et celle des plaquettes des hémorragies.

EN QUOI CONSISTE LE DON DE MOELLE OSSEUSE ? La quantité de moelle osseuse prélevée est en rapport avec le poids du receveur. Le prélèvement s'effectue par une ou plusieurs ponctions au niveau des os du bassin, sous anesthésie générale (hospitalisation la veille du don pour une durée de 2 jours). Ce don justifie un arrêt de travail de 8 jours environ. L'activité de la moelle osseuse augmentera immédiatement après la ponction et compensera cette perte qui n'aura aucune conséquence sur la numération sanguine. Conformément à la Loi de bioéthique, le don de moelle osseuse est soumis aux mêmes règles que le don d'organes.

UNE RÉUSSITE QUI SUPPOSE UNE PARFAITE COMPATIBILITÉ

Pour qu'une greffe de moelle osseuse réussisse, il faut que la moelle osseuse du donneur et celle du receveur soient parfaitement « compatibles ». Il faut donc donner au malade une moelle osseuse aussi identique que possible à la sienne. C'est parmi les frères et soeurs qu'on trouve le plus facilement des sujets ayant le même groupe tissulaire (groupe HLA). Mais tous les malades n'ont pas un frère ou une soeur compatible. Dans 3 cas sur 4, le malade ne pourra bénéficier de greffe de moelle que si un donneur volontaire, ayant le même groupe HLA, lui donne un peu de sa propre moelle. Sans lien de parenté, la chance de présenter des caractéristiques HLA identiques n'est que de 1 sur 1 000 000. *La correspondance est donc très rare...*

LE REGISTRE DES DONNEURS VOLONTAIRES

Pour les 70 % de malades qui n'ont pas une soeur ou un frère compatible, un registre, composé de volontaires, offre la possibilité de trouver un donneur strictement identique.

Le registre français est connecté à d'autres registres internationaux pour accroître les chances des patients de trouver un donneur compatible.

Plus il y aura de volontaires inscrits et plus les malades auront une chance de trouver un donneur compatible.

L'inscription sur ce fichier nécessite (1) de compléter un questionnaire de santé, (2) de répondre aux questions du médecin du centre donneur sur son état de santé récent et ancien, (3) d'effectuer une prise de sang permettant de préciser son groupe HLA et son groupe sanguin ABO et rhésus, et enfin (4) un engagement du donneur révocable à tout moment.

COMBIEN ÇA COÛTE ?

Pour le donneur volontaire, tout est gratuit. Les frais d'analyse du groupage tissulaire, d'hospitalisation et de greffe sont pris en charge par la Sécurité Sociale.

Pour toute **précision sur les conditions du don** merci de vous rendre sur le site internet du Centre donneur, qui se trouve sur le site de l'EFS-Alsace <http://www.efs-alsace.fr> - la transfusion : le don de moelle osseuse) ou de téléphoner au 03 88 21 25 07.

Récit de notre jumelage avec l'ADSB de BIOT (06)

Qui l'eût cru ? Suite à une idée lancée lors de la fête qui a suivi l'arrivée de Jean Pierre, notre « Marcheur de la Vie », à Nice le 16 juin 2006 par notre ami et collègue Guy ANASTILE Président de l'Union Départementale des Alpes Maritimes alias Président de l'Amicale Biotoise des Donneurs de Sang, nous voici donc jumelé depuis le 19 mai 2007.

Le prélude aux cérémonies

Sur l'invitation du Président de l'amicale biotoise, c'est avec une forte délégation nous nous sommes rendus à BIOT, charmante commune provençale de 10000 habitants située non loin d'ANTIBES, pour participer aux cérémonies qui devaient sceller le jumelage de nos associations. Etaient et de la partie: Jean Pierre, Jeannine et leur chien Ricky, Bernard, Mariette et Myriam, Elisabeth, Isabelle et Jean Marie ainsi que Hedy et votre serviteur. La commune qui a tenu à s'associer fortement à cet événement était représentée par l'Adjoint Jean Noël VINCENT.

Après une soirée de retrouvailles, les choses sérieuses ont commencé le samedi 19 mai sur la place De Gaulle au centre de BIOT en pleine fête « Carte Blanche au Paysage » qui a transformé le centre de la ville en vaste zone piétonne contribuant ainsi largement à la publicité de l'événement qui nous réunissait sur place.

« L'union fait la force »

C'est ainsi que sous le soleil lumineux de la Côte d'Azur, nous avons vécu une magnifique cérémonie de jumelage en plein air sous la houlette dynamique de notre ami Guy connu de tous les Biotois et son équipe. Après son chaleureux mot de bienvenue et mon speech en tant que Président de l'ADSBE entouré de Jean Marie portant en costume alsacien, la parole a été donnée aux personnalités qui ont tenu à être présentes: M. François Xavier BOUCAND Maire de Biot, Mme le Dr Sylvie GROSS de l'EFS Méditerranée, Mme la représentante de M. ESTROSI Président du Conseil général du 06 et notre Adjoint Jean Noël VINCENT sans oublié Jean Pierre. Tous ont su dire tous le bien qu'il pensait de cette initiative originale entre deux amicales de donneurs de sang situées à quelque 1000 km l'une de l'autre. Les idées d'échange voire de partage ne manqueront pas : campagne de promotion, organisation des collectes....

La cérémonie s'est terminée par un sympathique échange de cadeaux symbolisant *cette union qui « fait la force »* comme titrait l'édition locale du journal Nice Matin qui a relaté l'événement illustré par une belle photo. Outre les médailles et les souvenirs, deux merveilleuses lithographies des « Amoureux de Peynet » ont été offertes à la Municipalité d'Entzheim et à l'ADSBE. Il faut dire que l'amicale biotoise compte un membre de choix puisque il s'agit d'Annie, la fille du célèbre dessinateur humoristique. D'ailleurs, après le déjeuner en plein air offert par la Municipalité de BIOT, nos hôtes nous fait le plaisir de nous faire visiter le musée PEYNET au centre de la vieille ville d'ANTIBES.

Les conversations allant bon train, les sujets ne manquant pas, la soirée s'est terminée très tard autour d'un bon excellent repas avec des spécialités du terroir au restaurant « La Pierre à four » qui était autrefois une ancienne écurie typiquement biotoise.

La grande fête des donneurs de sang du département 06

Le dimanche 20 mai, une autre journée particulièrement remplie attendait les membres de notre délégation à la splendide Villa EILENROC, propriété de la Municipalité d'ANTIBES, située en bord de mer au CAP D'ANTIBES. C'est là que notre hôte Guy ANASTILE avec la casquette cette fois-ci de Président de l'UD 06 a invité tous les responsables des amicales de donneurs de sang du département, les représentants de l'EFS Méditerranée et de l'ADOT 06 et les officiels soit environ 300 fidèles militants du sang.

En arrivant, un petit déjeuner pris en plein nous attendait. Puis ce fut la cérémonie officielle sur la terrasse de la villa avec en particulier l'anniversaire de l'Association organisatrice d'ANTIBES VALLAURIS après « 50 ans de bons et loyaux services ». Après les différentes interventions dont celle du député maire d'ANTIBES M. LEONETTI, entouré de notre Adjoint et de Jean Marie qui a remis pour cette occasion unique son pittoresque costume alsacien, c'était à mon tour d'apporter le salut des donneurs de sang d'ENTZHEIM et de l'ALSACE devant cette assistance nombreuse mais attentive.

Ensuite, la journée s'est prolongée par un magnifique déjeuner en musique dans le parc. L'après midi s'est terminée par une très agréable visite du parc de la villa surplombant la mer et une cote très découpée ainsi que la roseraie multicolore.

Fin du rêve

Le soir même, après une visite guidée des petites ruelles du vieux BIOT par Camille et Guy, nous nous sommes retrouvés une dernière fois pour prendre un dernier verre ensemble à la terrasse d'un café. Et c'est la tête remplie de merveilleux souvenirs que notre délégation est repartie le lendemain de bonne heure en ayant conscience que la famille des donneurs de sang constitue *une merveilleuse chaîne de vie et de solidarité* pour le bien des malades, accidentés et opérés.

Un grand merci à nos amis biotois et à la municipalité de Biot pour leur accueil si chaleureux, à celle d'ENTZHEIM pour son soutien sans faille ainsi qu'à tous les membres de la délégation pour leur présence.

A bientôt à ENTZHEIM pour la suite de cette aventure humaine engagée sous les meilleurs hospices.

Retrouvez les plus belles photos de ces événements sur notre site www.adsb-entzheim.asso.fr
Et aussi sur notre blog <http://donneurs-de-sang-sans-frontieres.over-blog.com/>

Pour la délégation,

Pierre FRIEDRICHS
Président ADSBE

▶ 48.1%

Soit *148 donneuses de sang* à Entzheim sur un total de *308 inscrits* dans notre fichier à la fin de l'année 2007.

Contrairement à l'échelon national (50.8 %), la parité est donc presque atteinte par rapport aux *160 donneurs de sang masculins* !

Encore un petit effort, Mesdames, même si le % que vous représentez est en légère baisse par rapport à 2003 : 49,6 %



VU D'AILLEURS : Une collecte chez nos voisins allemands



Après nos précédents articles à la découverte du don du sang et des donateurs bénévoles à travers le monde (au Luxembourg, Autriche, Togo et la Chine de Hong Kong), il était temps d'aller voir comment ça se passe chez nos proches voisins allemands. L'occasion s'est présentée à KEHL le 5 octobre 2007 où j'ai pu vivre «en direct» une collecte de sang organisée, outre leurs activités de secourisme, par la Section locale du « Deutsches Rotes Kreuz [DRK] » (Croix Rouge allemande), sous l'aimable conduite des responsables des collectes du secteur : Mmes Iris WALTER et Cindy KAISER.



❖ Le déroulement de la collecte : « donner du sang : en fait, pourquoi pas ? »

En entrant dans la **Niedereichhalle à KEHL** où se déroule les 3 collectes annuelles (de 14h30 à 19h30), j'ai pu mesurer d'emblée l'ampleur des moyens de prélèvement et l'ambiance conviviale qui se dégage grâce à une équipe soudée et bien rodée : 3 médecins, 5 infirmiers et une vingtaine de bénévoles aux petits soins des donateurs (accompagnement personnalisé après le don, service à table, surveillance du coin enfants et préparation collation *ou plutôt du repas devrais-je dire*).

► Après les présentations, Cindy la jeune et très motivée responsable logistique, m'a très gentiment proposée de la suivre dans toutes les étapes du don. Tout d'abord, il faut **s'inscrire à l'accueil** qui remet un **questionnaire pré don** (23 questions sensiblement les mêmes que chez nous) ainsi qu'un **autre document** informant le donneur potentiel que s'il estime appartenir à un groupe de personnes à risques (*Sida, hépatites B et C, drogues...*), il peut à tout moment du parcours décider anonymement que son sang ne doit pas être transfusé. Pour cela, il suffit de coller l'étiquette avec le code à barres correspondant au bas du questionnaire qui est récupéré pendant **l'entretien médical** où le médecin (installé à l'écart et au calme) détermine également la tension et prend le pouls.

► L'étape suivante est la **vérification par le personnel infirmier** de la température à l'oreille pour détecter une infection éventuelle et surtout le **prélèvement d'une goutte de sang** à un doigt (*apparemment indolore*) pour déceler tout risque d'anémie en fonction du **taux d'hémoglobine (1)**.

► Puis vient le moment fort : celui du don lui-même. **Il est prélevé uniformément 500 ml** en l'espace de 10 mn environ. *Le nombre de dons possible est plus important qu'en France puisque les hommes peuvent faire jusqu'à 6 dons par an et les femmes 4 dons, chacun devant être espacé de 8 semaines.*

► A l'issue du prélèvement, ma charmante guide est aussitôt **prise en charge par un des bénévoles** de la section locale ou des environs (*le plus souvent, il s'agit d'anciens donateurs atteints par la limite d'âge*) pour la conduire, le bras maintenu en l'air, jusqu'à un espace réservé à cet effet dans la salle où le donneur prend quelques minutes de repos. Le temps de s'assurer que l'après don se passe, les médecins étant à proximité en cas de besoin.

► Ce n'est qu'après ce moment que Cindy peut aller **se restaurer**. Au menu du jour préparé par un équipe de cuisinières expérimentées : Kassler en croûte, crudités, dessert avec café et boissons (sans alcool) à volonté. Et grande fut ma surprise lorsque **je fus aussi invité à partager ce repas appétissant** avec les deux responsables de collecte ainsi que d'autres donateurs déjà attablés avec lesquels la discussion a pu également s'engager.

❖ Les résultats de la collecte

Après la collecte, Mme Iris Walter m'a communiqué les résultats : **sur 203 donateurs présents, 193 ont pu donner**. L'occasion d'enregistrer **29 nouveaux donateurs** ce qui avec un **taux de renouvellement de 15 %** constitue selon Iris un excellent résultat pour cette période de l'année (*on le serait à moins !*).

► Plus généralement, les 3 collectes 2006 de Kehl (env. 15 000 habitants) ont vu passer **604 donateurs dont 63 nouveaux** (à comparer avec nos résultats 2007 à l'échelle d'Entzheim : 359 donateurs dont 34 nouveaux donateurs effectifs soit un taux de renouvellement de 9.5 %).

(1) Le dosage avant le don préconisé par la Directive Européenne 2004/33/CE pour améliorer la sécurité des donateurs sera réalisé dans notre région en principe à partir d'avril 2008 dans certains cas seulement : nouveaux donateurs, don remontant à plus de 2 ans, signe d'anémie.

❖ Quelques précisions sur l'organisation et les besoins chez nos voisins

Cette visite m'a également permis de me faire une idée plus précise de l'organisation de la transfusion sanguine chez nos voisins allemands et plus particulièrement dans la zone de collecte de la « Blutspende Centrale » (Centre de dons) de BADEN BADEN. **Il est ainsi tout à fait faux de croire que les donateurs allemands sont rémunérés.** Seuls les donateurs de plasma (auxquels 600 ml sont prélevés) qui doivent se rendre sur le site du « centre de dons » peuvent se faire rembourser leurs frais de déplacement.

- ▶ Chaque jour, il faut 2000 unités de produits sanguins répondre aux besoins des hôpitaux et des cliniques du land de Baden Württemberg,
- ▶ Un blessé grave peut nécessiter jusqu'à 50 unités de produits sanguins,
- ▶ L'importance de préserver comme chez nous l'autosuffisance pour assurer la pérennité du système basée sur les mêmes principes que chez nous. Par ailleurs, l'information sur le don d'organes et le don de moëlle est assurée lors des collectes.

❖ La promotion du don de sang et le recrutement des nouveaux donateurs

D'une manière générale, il devient également plus difficile de trouver des nouveaux. Pourtant à Kehl, les bénévoles locaux constatent avec satisfaction que de plus en plus de jeunes (re)viennent aux collectes. Il semblerait que le noyau des fidèles est suffisamment important et motivé pour entraîner des nouveaux. *D'ailleurs, un petit cadeau d'encouragement est remis à la fois à chaque nouveau donneur et à son accompagnateur.*

- ▶ Pour remercier les donateurs les plus réguliers, une soirée festive est organisée chaque année dans un restaurant de la ville, l'occasion de remettre les « certificats » aux donateurs méritants après 10, 25, 50, 75 et 100 dons (*il n'y a pas d'insignes*).
- ▶ A noter que la section locale DRK fêtera en 2008 le 50^{ème} anniversaire du 1^{er} don de sang de sang à Kehl (26.03.58).

Cette rencontre avec nos voisins allemands a constitué pour moi une nouvelle étape dans la connaissance des pratiques transfusionnelles et associatives grâce à mes hôtes qui se sont pliées en quatre pour me permettre d'aller à la découverte d'une collecte. Avant de prendre congé, j'ai tenu à les remercier vivement pour leur amabilité et pour le matériel de promotion remis en souvenir (dépliants, autocollants, gadgets). La frontière n'étant pas très loin, à bientôt sans doute !

Pierre FRIEDRICH

☞ Suivez le parcours d'un donneur de sang allemand



1. L'accueil est assuré par la section



2. Passage chez le médecin



3. Contrôle du taux d'hémoglobine



4. Le moment le plus important



5. Accompagnement par un bénévole



6. Quelques minutes de repos mérité



7. Matériel de promotion à disposition



8. Exemple d'autocollant : www.DRK.de



9. UN GRAND MERCI A MES HOTES !

Liste des Diplômés de l'AG de l'ADSBE du 9 Février 2007

BRONZE Premier Niveau

(3^{ème} don femmes) (5^{ème} don hommes)

CHAOUKI Siham
FUNFROCK Anne
GALDAMES Sandra
MULLER Céline
BATTISTON Julie
HAAS Catherine
HAAS François
BITTLER Guy
CHEVALIER Martin
COSTE Thibault
DI FORTI Guiseppa
EHLES Stéphane
HEINRICH Geoffrey
SEILER Mireille
LEVEQUE Olivier
RAVELOJAOANA Fitahiantsoa
CAILLEUX Patrick
FISCHER Yannick
FROT Véronique
MATHIS Mireille
MESSANG Marc
WEBER Jean-Michel
FREY Jacqueline
MORITZ Thierry

BRONZE Deuxième Niveau

(10^{ème} don femmes et hommes)

FRITSCH Sandrine
LAPP Estelle
TAUSIG Hélène
FISCHER Benjamin
LAPP Jérémy
MISCHEL Jérémy
LEOPOLDES Jacqueline
PHILIPP Pierre
MICHEL Christophe

BRONZE Troisième Niveau

(25^{ème} don femmes et hommes)

LEOPOLDES Christian
FREYERMUTH Florelle
HARTMANN Jean-Marie

Quatrième Niveau ARGENT

(45^{ème} don femmes) (75^{ème} don hommes)

DEBS Christine
SOHN Michèle

Diplômes de Reconnaissance

VINCENT Jean-Noël (limite d'âge)

LACHENAUD Noémie BARMES Sophie WEISHAAR Camille
(Remerciements aux étudiantes pour préparation de la "Marche pour la Vie" de JP Noepfel)

L'association se modernise !



Grâce à un micro portable usager qui nous a été offert, nos fidèles secrétaires de collectes Elisabeth HASSENFRATZ et Anaïs WEBER, également responsables de l'accueil des donateurs et de l'accompagnement individualisé des nouveaux venus, disposent depuis la collecte de mars 2007 d'un matériel moderne très pratique leur facilitant désormais les tâches administratives.



Liste des Diplômés de l'AG du 8 Février 2008

Avec toutes les félicitations du Comité de l'ADSBE

BRONZE Premier Niveau

(3^{ème} don femmes et 5^{ème} don hommes)

BITTLER Laura
HUGEL Carmen
KUHNER Tatiana
MAPPUS Stéphanie
MORITZ Céline
MUSACCO Cindy
LAPP Justine
MARCHAL Charlotte
SCHAEFFER Julia
GOMES Antonio
LITT Corinne
MARTINEZ Edouardo
TREFOUX Louissette
VOLB Serge
BAUER Patrick
GUYON Olivier
JAHN Arnaud
KUENTZ Thomas
LANGLET Jean-Luc

BRONZE Deuxième Niveau

(10^{ème} don femmes et hommes)

BOURREAU Valérie
DI BENEDETTO Sylviane
ELISE Michèle
MESSANG Marc
OSTER Christine
MORITZ Thierry
PFORTZER Jane
HEISSAT Monique
FAULHABER Laurence

BRONZE Troisième Niveau

(25^{ème} don femmes et hommes)

CLAUSMANN Marlyse
MAPPUS Michelle
HUMANN Jean-Daniel
BRUN Claude
PHILIPPE Frank

Quatrième Niveau ARGENT

(45^{ème} don femmes et 75^{ème} don hommes)

SONREL Dominique

Cinquième Niveau OR

(60^{ème} don femmes et 100^{ème} don hommes)

CHEVALIER Bernadette
PFENNIG Anne
GOILLON Elisabeth
GAULTIER Yvette

Reconnaissance

HECKMANN Eugène 17/10/41 (Limite d'âge)
KRAEMER Emile 16/02/42 (Limite d'âge)